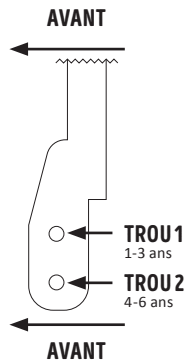


LET'S PLAY
OUTSIDE

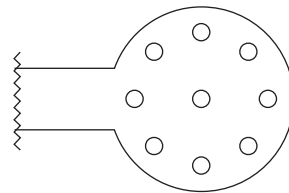
HAUTEUR DE LA ROUE AVANT

La fourche avant dispose de 2 positions pour placer la roue. Le premier orifice permet d'abaisser le Trybike. Si votre enfant est de petite taille ou s'il commence par la version à trois roues, il s'agit de la position la plus adaptée. Lorsque votre enfant grandit, la roue peut entrer dans l'orifice no. 2 et le Trybike est à son niveau le plus élevé.



HAUTEUR ET POSITION DE LA ROUE ARRIÈRE

La fourche arrière permet de varier la position de la roue arrière sur 9 positions différentes. Ceci permet d'abaisser, de rehausser, de prolonger ou de raccourcir l'empattement. L'orifice no. 1 permet de régler le Trybike dans sa position la plus basse, l'orifice no. 5 dans sa position la plus haute. L'orifice no. 3 correspond à l'empattement le plus long et est idéal pour le mode trois-roues. L'orifice no. 7 correspond à l'empattement le plus court, pour une meilleure maniabilité du Trybike.



	1	2
8		
7	9	3
6	5	4

Position de trous + chiffres

Pour le mode trois-roues, utiliser :

- Débutant : orifice no. 1 à l'avant, orifice no. 1 à l'arrière (position la plus basse)
- Avancé : orifice no. 1 à l'avant, orifice no. 3 à l'arrière (offre plus d'espace aux pieds que l'essieu long)

Pour le mode deux-roues, utiliser :

- Débutant : orifice no. 1 à l'avant, orifices nos. 1 ou 9 à l'arrière (dépend de la taille de l'enfant)
- Avancé : orifice no. 1 à l'avant, orifice no. 9 à l'arrière (distance normale entre les roues)
- Très avancé : orifice no. 1 à l'avant, orifice no. 7 à l'arrière (courte distance entre les roues et donc encore plus maniable)
- Avancé et de grande taille : orifice no. 2 à l'avant, orifice no. 5 à l'arrière (position encore plus élevée)

Ce produit est conforme aux exigences de sécurité suivantes en matière de jouets : AS/NZS ISO 8124, EN 71 et

MODE D'EMPLOI TRIKE KIT



TRYBIKE



TRYBIKE.NL



TRYBIKE

CO&CO BV, KONING LODEWIJKLAAN 40C, 7314 GG APELDOORN, THE NETHERLANDS
+3155 5222863, WWW.COANDCO.NL, INFO@COANDCO.NL

La marque Trybike et le logo Trybike sont des marques déposées par Co&Co BV et sont protégés. Toute reproduction est interdite. Tous droits réservés.

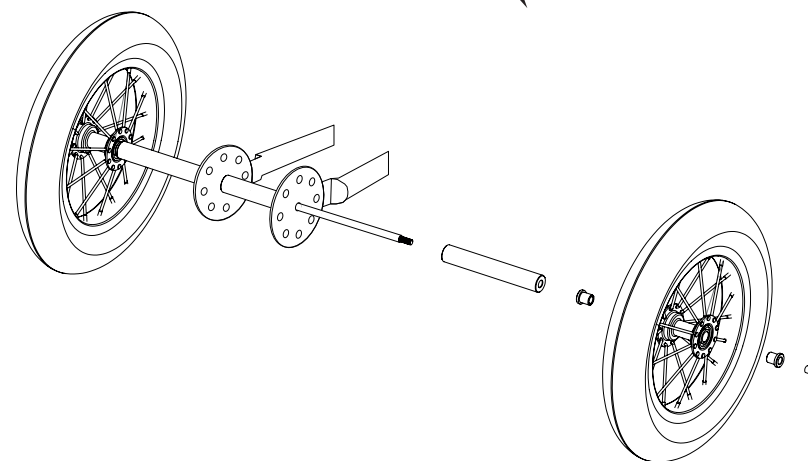


TRYBIKE
STEEL



QU'Y A-T-IL DANS LA BOÎTE ?

- Sac contenant un essieu arrière long avec 3 tubes en aluminium, 4 bagues en nylon noir et 2 écrous longs dont un est fixé à l'essieu
- 2 clés Allen
- 1 roue



ASSEMBLAGE DE L'ESSIEU LONG ARRIÈRE ET DES ROUES ARRIÈRE

Retirez les pièces de l'essieu long. Attention : un des écrous est fixe, seul un écrou peut être dévissé. Enfoncez les bagues courtes de couleur noire dans les roues, la partie la plus étroite de la bague doit être insérée dans le moyeu. Faites glisser une des roues avec les bagues sur l'essieu vers l'écrou fixe de l'essieu le plus long. Ensuite, faites glisser un tube long en aluminium sur l'essieu, en direction de la roue. Le tube court en aluminium doit être placé entre la fourche arrière. Enfoncez l'essieu le plus long et la roue dans les orifices de la fourche arrière du côté gauche pour le cycliste, il doit traverser le tube entre la fourche. Faites ensuite glisser l'autre tube long en aluminium du côté droit de l'essieu long, puis l'autre roue avec les bagues. Vissez l'écrou à l'essieu et vérifiez que les roues tournent librement. Ne serrez pas trop l'écrou, sans le laisser trop libre non plus : il risquerait de se détacher. Vérifiez que l'écrou de l'essieu fixe soit bien du côté gauche pour le cycliste, et l'écrou à serrer se trouve à droite. Conservez l'essieu court dans le sac fourni, afin que dans le futur, vous puissiez transformer le Trybike trois-roues en deux-roues.